

# Atlas Copco Instruction Manual



Atlas Copco WEDA vandens išleidimo  
siurblio naudojimo instrukcijos  
Lietuviškai - Lithuanian

**WEDA S04N**  
**WEDA S08N**

*Atlas Copco*



**Atlas Copco WEDA vandens išleidimo  
siurblio naudojimo instrukcijos**

**WEDA S04N  
WEDA S08N**

**Originalių instrukcijų vertimas**

Printed matter Nr.  
2954 9372 21

04/2019



---

ATLAS COPCO - PORTABLE ENERGY DIVISION  
[www.atlascopco.com](http://www.atlascopco.com)

---

### **Garantijos ir atsakomybės galiojimas**

Naudokite tik originalias dalis.

Garantija nebus taikoma tuo atveju, jeigu žala ar sutrikimas atsiranda naudojant neoriginalias dalis. Gamintojas neprisiima jokios atsakomybės dėl žalos, susijusios su modifikacija, papildymu ar perdirbimu, atliktu be raštiško gamintojo sutikimo.

Neatliekant techninės priežiūros ar keičiant mašinos sąranką gali kilti rimtų pavojų.

Nors buvo įdėta daug pastangų, kad informacija, pateikiama šiame darbo vadove, būtų teisinga, Atlas Copco neprisiima atsakomybės už galimas klaidas.

Copyright 2019, Grupos Electrógenos Europa, S.A.U., Zaragoza, Spain.

Neteisėtas viso teksto ar kurios nors jo dalies panaudojimas ar kopijavimas yra draudžiamas.

Visų pirma ši sąlyga taikoma prekiniam ženkliams, modelių pavadinimams, dalių numeriams ir brėžiniams.

## **Ižanga**

*Prieš pradėdami naudoti siurblių atidžiai perskaitykite šias instrukcijas.*

*Tai tvirta, saugi ir patikima mašina, pagaminta pagal naujausias technologijas. Vykdykite šioje brošiūroje pateikiamus nurodymus.*

*Šį vadovą visada laikykite arti įrenginio.*

*Korespondencijoje visada nurodykite siurblio tipą ir serijos numerį, pateiktą ant tipo plokštelės.*

*Kompanija pasilieka teisę atlikti pakeitimus be išankstinio pranešimo.*

## **Turinys**

<b>1</b>	<b>Bendrasis aprašymas</b> .....	7
1.1	Korpusas ir apsauginis korpusas .....	7
1.2	Siurbliaratis .....	7
1.3	Apsauga nuo perkrovos .....	7
1.4	Duomenų plokštelė .....	8
<b>2</b>	<b>Pagrindinės dalys</b> .....	9
<b>3</b>	<b>Eksplotavimo instrukcijos</b> .....	10
3.1	Pumpavimas .....	10
3.2	Paleidimas .....	10
3.3	Sustabdymas .....	10
<b>4</b>	<b>Priežiūra</b> .....	11
4.1	Profilaktinės priežiūros grafikas .....	11
4.2	Išorinis pažeidimas, atsilaisvinusios detalės .....	11
4.3	Variklio izoliacijos varža .....	11
4.4	Alyvos .....	11
4.5	Siurbliaratis .....	11
4.6	Maitinimo laidas .....	11
4.7	Laido įvadas .....	11
<b>5</b>	<b>Trikčių šalinimas</b> .....	12
<b>6</b>	<b>Techniniai duomenys</b> .....	13
6.1	Alyvos specifikacijos .....	15
6.2	Matmenys .....	15
6.3	Grandinės diagrama .....	15
6.4	Srauto charakteristika .....	16

<b>7</b>	<b>Atsarginės dalys</b> .....	17
7.1	Atsarginių dalių užsakymas .....	17
7.2	Torque .....	18



# Bendrasis aprašymas

WEDA vandens išpumpavimo siurbLIAI yra elektriniai panardinami siurbLIAI, skirti išpumpuoti skysčius statybos aikštelėse, šachtose, rezervuaruose, baseinuose, pramoninėse instaliacijose ir kt. Šią seriją sudaro keli išpumpavimo siurbLIAI, visi skirti naudoti sudėtingose aplinkose. Šie siurbLIAI yra lengvi, kompaktiško dizaino, todėl juos galima naudoti įvairiose vietose ir itin paprastai sumontuoti.

Siurblio dizainas su variklio apsauga leidžia saugiai eksploatuoti siurbLį įvairiomis sąlygomis. Trigubas veleno sandariklis užtikrina ilgalaikiškumą, šlapiasis galas su sūkuriniu judesiu sumažina reikalingas priežiūros procedūras.

## Ypatybės

- Gali veikti sausas. Variklio apsauga.
- “Junk ir pumpuok“ tipo dizainas. Integruotas didelių apsaugų reguliatorius.
- Dvigubi mechaniniai veleno sandarikliai iš silikono karbido.
- Papildomas užeinantis sandariklis, užtikrinantis ilgalaikį pagrindinio sandariklio naudojimą.

WEDA S04N yra lengvas nuotėkų siurblys, naudojamas smėlyje ir purve. Su sūkuriniu lietos geležies siurbliaračiu ir trigubo sandariklio sistema. Per siurblio korpusą su minimaliu nusidėvėjimu praleidžiamos dalelės ir nuosėdos iki Ø25 mm.

WEDA S08N yra lengvas nuotėkų siurblys, naudojamas smėlyje ir purve. Su sūkuriniu lietos geležies siurbliaračiu ir trigubo sandariklio sistema. Per siurblio korpusą su minimaliu nusidėvėjimu praleidžiamos dalelės ir nuosėdos iki Ø25 mm.

Variklyje yra 2 dalių variklio apsauga, kuri automatiškai sustabdo siurbLį perkaitimo ar viršrovio atveju. Atvėsus siurblys paleidžiamas iš naujo automatiškai.

Prie siurbliaračio ir korpuso paprasta priėti, atsukant 3 varžtus.

## Korpusas ir apsauginis korpusas

Siurblio korpusas yra lietos geležies, apsauginis korpusas yra pagamintas iš lieto aliuminio.

## Siurbliaratis

Siurblyje įrengtas lietos geležies sūkurinis siurbliaratis.

## Apsauga nuo perkrovos

Siurblyje yra numatyta automatiškai atstatoma apsauga nuo perkrovos.

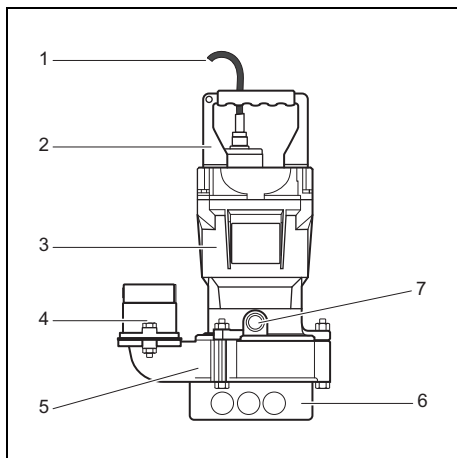
## Duomenų plokštelė

Atlas Copco WEDA LINE		CE	
1	Type	S/N	
2	Manuf. year		kg
3	IP68	∇ 5m	Tmax.35°C
4	Cl. E	230V	1ph 50Hz 3000rpm
5	A	P <sub>1</sub>	kW
6	Qmax	L/M/N	Hrmax m
GRUPO S ELEKTROGENOS, EUROPA S. A. Polígono Pitarco II, Parcela 20 50450 Miel (Zaragoza) SPAIN Made in Japan			
13		14	15
16		17	

Nuoroda	Pavadinimas
1	Siurblio rūšis
2	Gamybos data
3	Apsaugos klasė
4	Variklio izoliacijos klasė
5	Nominali srovė
6	Maksimalus srautas
7	Serijos numeris
8	Svoris
9	Maks. skysčio temperatūra
10	Nominalios apsukos/min.
11	Nominalinė elektros galia
12	Maks. galvutė
13	Nominali įtampa
14	Maks. panardinimo gylis
15	Nominalinė įeinanti galia
16	Fazės
17	Sparta



## Pagrindinės dalys



Nuoroda	Pavadinimas
1	Maitinimo laidas
2	Rankena
3	Korpusas
4	Žarnos jungtis
5	Siurblio korpusas
6	Tinklinis filtras
7	Alyvos kaištis

# Eksplotavimo instrukcijos

## Pumpavimas



Siurbį visada kelkite už rankenų. Nekelkite ir neneškite siurblio už maitinimo laido. Visada atsargiai kelkite, kad siurblys nenukristų ar nesidaužytų į sieną ar kitą įrangą.

## Paleidimas



Siurblio negalima naudoti sprogoje / degioje aplinkoje aplinkoje ar siurbti degius skysčius!



Jei siurblys naudojamas išsiurbti vandenį iš plaukiojimo baseino:

- baseine siurbimo metu neturi būti žmonių,
- siurblys turi būti prijungtas per likutinės srovės prietaisą, kurio likutinė darbinė srovė neturi viršyti 30 mA.

Prieš naudodami kiekvieną kartą patikrinkite maitinimo laidą ir kištuką. Jei maitinimo laidas pažeistas, iškart jį pakeiskite.

Patikrinkite, ar elektros srovė atitinka nurodytą ant **Duomenų plokštelės**.

Patikrinkite, ar pumpuojamas skystis atitinka charakteristiką, nurodytą **Techniniai duomenys** sk.



**Niekada nenaudokite siurblio be filtro.**

Prijunkite prie išleidimo jungties tinkamą žarną ir patikrinkite, ar ji pritvirtinta tvirtai. Žarnų nelankstykite, nes tai gali sumažinti tėkmės srautą.

Elektros laidą nutieskite nesulankstydami, kad jis nebūtų suspaustas ar kitaip pažeistas.

Prieš įkišdami kištuką į lizdą, siurbį tinkamai įleiskite į vandenį. Niekada nemontuokite siurblio tiesiai ant silpno dirvos sluoksnio ar drumsto dumbolino sluoksnio. Siurblys gali nuskęsti, į jį gali patekti purvo ir sumažinti tėkmės srautą. Patikrinkite, ar siurblys siurbia.

Jei variklis sustoja dėl perkrovos arba užblokuoto siurbliaračio, iš pradžių ištraukite kištuką iš lizdo, po to iškelkite siurbį ir patikrinkite, kodėl jis sustojo. Pašalinkite kamštį, leiskite siurbliui atvėsti ir tęskite siurbimą toliau.



**Kad siurblys veiktų tolygiai, jis visą laiką turi būti panardintas žemiau vandens lygio.**

## Sustabdymas



Turėkite omenyje, kad siurblio korpusas gali labai įkaisti. Leiskite jam atvėsti ir / arba mėvėkite apsaugines pirštines, jei dirbate su siurbliu, kuris ką tik buvo išjungtas.

Išjunkite kištuką iš lizdo ir iškelkite siurbį iš siurbimo vietos. Jei siurblys veikė purviniame vandenyje, trumpam jį įleiskite į švarų vandenį arba praplaukite švariu vandeniu per išleidimo angą. Jei siurblyje liko molio, cemento ar kito limpančio purvo, siurbliaratis ir sandariklis gali užsikimšti.

# Priežiūra

## Profilaktinės priežiūros grafikas

Elementas (žr. atskirus paragrafus)	Kas mėnesį	Kas 3 mėnesius	Kas 6 mėnesius
Išorinis pažeidimas, atsilaisvinusios detalės	Patikrinti		
Variklio izoliacijos varža	Matavimas		
Alyvos		Patikrinti	Pakeisti
Siurbliaratis	Patikrinti		
Maitinimo laidas	Patikrinti		
Laido įvadas	Patikrinti		

### Išorinis pažeidimas, atsilaisvinusios detalės

Patikrinkite, kad būtų patikimai priveržti visi varžtai, sraigčiai ir veržlės. Patikrinkite siurblio kėlimo rankenos būklę, jei rankena nusidėvėjo arba yra pažeista, pakeiskite. Pakeiskite bet kurią išorinę dalį, kuri atrodo nusidėvėjusi arba pažeista.

### Variklio izoliacijos varža

Naudokite 500 V PS matuoklį, išmatuokite izoliaciją tarp fazių ir fazės ir žeminimo. Varžos vertės turi būti virš 1 M omo. Jei gaunami parodymai nenormalūs, iškart perduokite siurblių į remontą.

Laikykitės vietinių galiojančių reglamentų. Galioja griežčiausias reglamentas.

### Alyvos

Patikrinkite alyvos būklę, ar nėra vandens nuotėkio. Ištraukite alyvos kaištį. Paimkite alyvos mėginį su pipete. Patikrinkite, ar nėra nešvarumų ir emulsifikacijos. (Alyva turi būti skaidri.) Jei į vidų pateko vandens, patikrinkite sandariklį, prireikus pakeiskite. Pripildykite į sandariklio kamerą švarios alyvos. Alyvos tipo ir kokybės ieškokite **Techniniai duomenys** sk.

### Siurbliaratis

Patikrinkite siurbliarati išimdami filtrą ir siurblio korpusą. Jei siurbliaratis pažeistas ar stipriai nusidėvėjo, jį pakeiskite.

### Maitinimo laidas

Patikrinkite, ar laidas neįpjautas, nesubraižytas, nesulankstytas. Jei pažeistas išorinis apsauginis korpusas, laidą pakeiskite. Neatlikite sujungimų drėgnuose šuliniuose.

### Laido įvadas

Patikrinkite, ar laido prijungimo jungtis ir apsaugos nuo įtempimo spaustukas tvirtai prijungti. Jei ties laido įvadu esama nuotėkio požymių, laidą pakeiskite.

# Trikčių šalinimas

<b>Problema</b>	<b>Priežastis</b>	<b>Veiksmas</b>
Siurblys neveikia	<ol style="list-style-type: none"><li>1. Išmušė saugiklį arba suveikė grandinės pertraukiklis</li><li>2. Nutrūko laidas</li><li>3. Dingio elektra</li><li>4. Siurbliaračio kamštis</li><li>5. Perdegė statoriaus apvija</li></ol>	<ol style="list-style-type: none"><li>1. Pakeiskite perdegusį saugiklį arba iš naujo nustatykite srovės pertraukiklį.</li><li>2. Pakeiskite laidą</li><li>3. Atstatykite elektros tiekimą</li><li>4. Nuvalykite siurbliarati</li><li>5. Pakeiskite siurbli</li></ol>
Siurblys pasileidžia ir sustoja	<ol style="list-style-type: none"><li>1. Užsikimšo filtras</li><li>2. Nepakanka vandens</li><li>3. Per žema įtampa naudojant papildomą laidą</li><li>4. Per karštas vanduo</li></ol>	<ol style="list-style-type: none"><li>1. Nuvalykite filtrą</li><li>2. Pakelkite vandens lygį</li><li>3. Naudokite ilgesnį laidą</li><li>4. Leiskite vandeniui atvėsti</li></ol>
Per maža siurblio talpa	<ol style="list-style-type: none"><li>1. Suspausta tiekimo žarna</li><li>2. Per aukštai siurbimo galvutė</li><li>3. Užsikimšo filtras</li><li>4. Siurbilaratis nusidėvėjo</li></ol>	<ol style="list-style-type: none"><li>1. Ištiesinkite tiekimo žarną</li><li>2. Pakoreguokite siurbimo situaciją</li><li>3. Nuvalykite filtrą</li><li>4. Pakeiskite siurbliarati</li></ol>

# Techniniai duomenys

apibūdinimas	Vienetas	WEDA S04N	WEDA S08N
Išmetimas, žarna ir ISO-G	inch	2"	2"
Maks. Galva (50Hz)	m	10.5	13
Maks. Srautas (50Hz)	l/min	270	317
	m <sup>3</sup> /h	16.2	19
Maks. Galva (60Hz)	ft	32.8	48.6
Maks. Srautas (60Hz)	US gpm	58.1	76.6
	m <sup>3</sup> /h	16.2	19
Svoris	kg/lb	11/22.1	13/28.7
Maks. kietų medžiagų apdorojimas	mm/inch	25/1"	25/1"
Kabelio ilgis	m/ft	10/33	10/33
Maks. panardinimo gylis	m/ft	5/16	5/16
Siurbliaračio tipas		sūkurys	sūkurys
Siurbliaračio medžiaga		lietos geležies	lietos geležies
Velenų sandarikliai		Silikono karbido	Silikono karbido
Variklio apsauga		Terminė apsauga	Terminė apsauga
Variklio izoliacijos klasė		E	E
pH diapazonas		6.5 - 8	6.5 - 8
Maks. skysčio temperatūra	°C/F	35/95	35/95



Siurblys yra skirtas pumpuoti vandenį, atitinkantį specifikacijos lentelėje aukščiau.

Siurblys neskirtas naudoti sprogyje ar degioje aplinkoje ar pumpuoti degius skysčius.

<b>Variklio įvertinimas 50Hz</b>	<b>Vienetas</b>	<b>WEDA S04N</b>	<b>WEDA S08N</b>
Nominali galia	kW	0.4	0.75
Maks. elektros įvestis	kW	0.65	1.2
Nominali srovė (230V)	A	2.8	5.2
Veleno greitis	rpm	2900	2900

<b>Variklio įvertinimas 60Hz</b>	<b>Vienetas</b>	<b>WEDA S04N</b>	<b>WEDA S08N</b>
Nominali galia	hp	0.5	1.0
Maks. elektros įvestis	kW	0.65	1.2
Nominali srovė (115V)	A	5.8	10.3
Nominali srovė (230V)	A	3.2	5.1
Veleno greitis	rpm	3600	3600

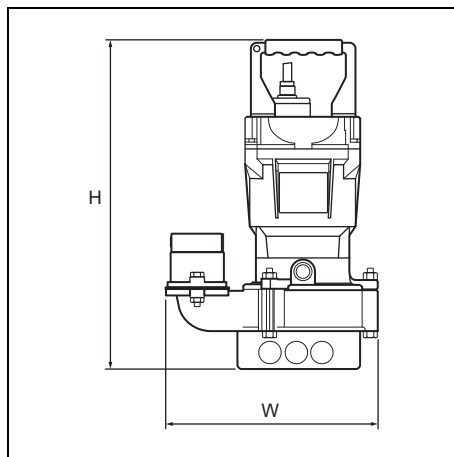
## Alyvos specifikacijos

Alyvos tipas: Turbinos alyva #32 (32 cSt / 40 °C)

Alyvos talpa: 0,15 litrais

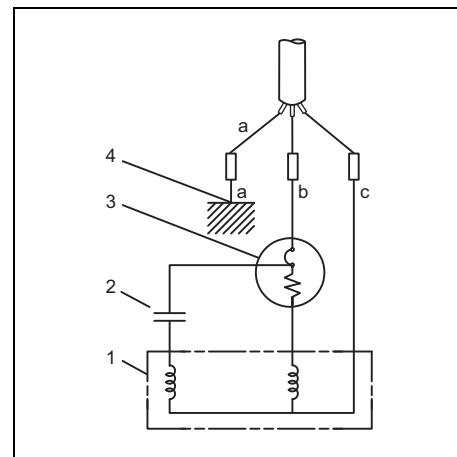
Atlas Copco užsakymo numeris:  
1605 2255 00 (0,5 L)

## Matmenys



	H (mm/in)	W (mm/in)
WEDA S04N	375/14.7	277/10.9
WEDA S08N	416/16.4	277/10.9

## Grandinės diagrama



Nuoroda	Pavadinimas
1	Statorius
2	Kondensatorius
3	Variklio apsauga
4	Įžemėjimas

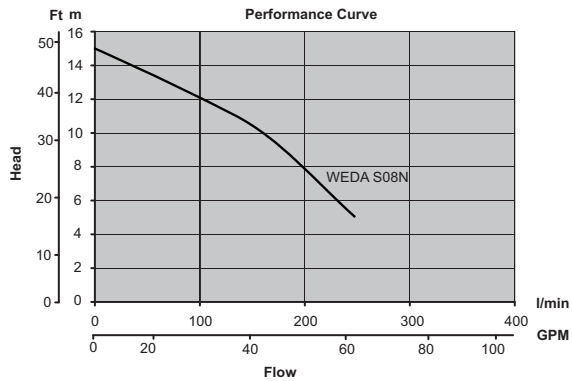
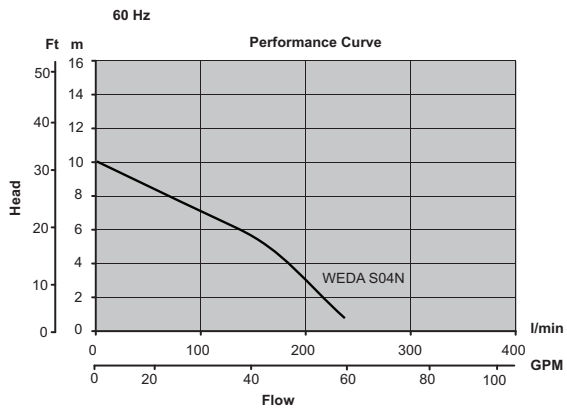
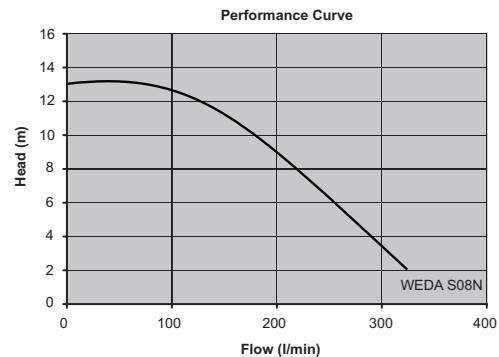
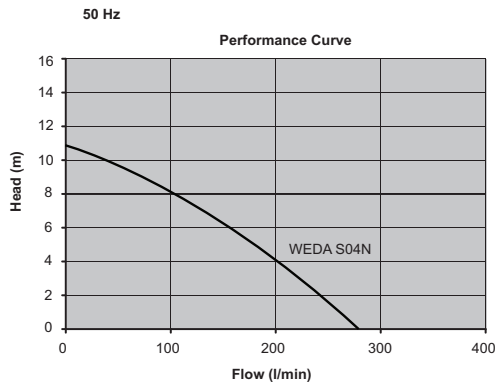
### Spalvų kodas

a = žalia/geltona

b = raudona

c = balta

# Srauto karakteristika





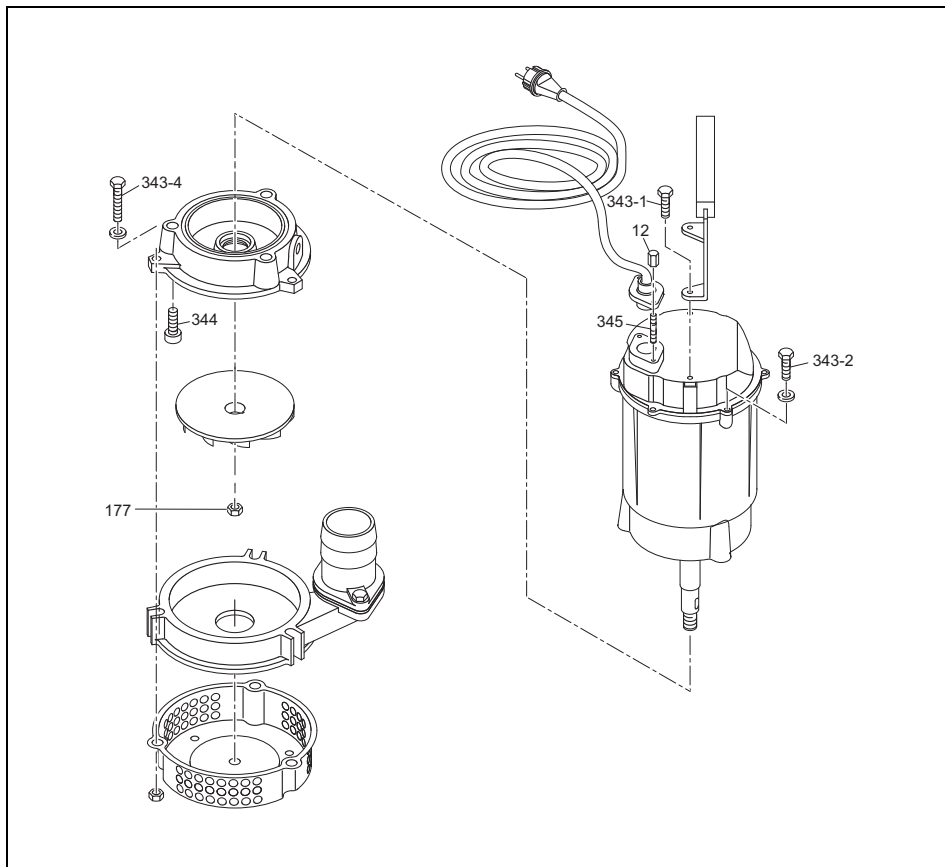
# Atsarginės dalys

## Atsarginių dalių užsakymas

Kad išvengtumėte pristatymo klaidų, užsakydami atsargines dalis pateikite tokią informaciją:

1. Siurblio tipas
2. Siurblio serijos numeris
3. Reikalingas kiekis
4. Dalies numeris
5. Dalies aprašymas

## TORQUE



Part	Torque Nm
12	3,4 - 3,9
177	9,8 - 11,8
343-1	9,8 - 11,8
343-2	3,9 - 5,9
343-4	9,8 - 11,8
344	3,9 - 5,9
345	3,4 - 3,9



